



2 0 2 6

# guia

acadêmico

“Aprenda todas as teorias,  
domine todas as técnicas,  
mas ao tocar uma alma humana  
seja apenas outra alma humana”.

**Carl Jung**

**.fmc**

# Breve histórico da fmc

A Faculdade de Medicina de Campos (FMC), localizada em Campos dos Goytacazes, Rio de Janeiro, é uma instituição particular de ensino superior inaugurada em 14 de outubro de 1967. Recebeu autorização e credenciamento através dos Decretos Presidenciais N° 61.380, de 18 de setembro de 1967, e 71.814, de 07 de fevereiro de 1973. A FMC é mantida pela Fundação Benedito Pereira Nunes (FBPN), uma entidade privada, sem fins lucrativos.

A FMC tem como objetivo central oferecer educação superior de qualidade, comprometida com a formação de profissionais tecnicamente competentes e no desenvolvimento humano com base em valores éticos, humanísticos, políticos, sociais e culturais. Seu compromisso é com a preservação da vida e a construção de uma sociedade mais justa, solidária e inclusiva.





# Gestão Institucional

**Presidente da Fundação FBPN**  
Geraldo Augusto Pinto Venâncio

**Diretor-Geral**  
Edilbert Pellegrini Nahn Junior

**Vice-Diretor**  
Luiz Clóvis Parente Soares

**Coordenadora de Graduação  
em Medicina**  
Eliane Cristina Casimiro Alves Dias

**Subcoordenadora Geral do Curso  
de Graduação em Medicina**  
Clarissa de Oliveira Soares Peixoto

**Coordenador de Graduação  
em Farmácia**  
Carlos Eduardo Faria Ferreira

**Coordenador de Graduação  
em Enfermagem**  
Marilzete Teles de Almeida

**Coordenador Geral de Estágio**  
Márcio Sidney Pessanha de  
Souza

**Coordenadora de Pesquisa**  
Thais Louvain de Souza

**Coordenadora de Extensão**  
Odila Maria F. de Carvalho  
Mansur

**Diretor do HEAA**  
Geraldo Augusto Pinto  
Venâncio

**Diretor do CSEC**  
Leonardo Muniz Soares Dias  
Duarte



# Principais órgãos, colegiados e setores da FMC

## Orgãos

### Direção-Geral

É responsável pela supervisão e coordenação das atividades acadêmicas e administrativas da FMC.

### Coordenação do Curso de Graduação

Atende às demandas acadêmicas dos estudantes, cumprindo as legislações educacionais vigentes e o Projeto Pedagógico do Curso (PPC).

### Coordenação Geral de Estágio/Internato

Realiza o planejamento, a organização e acompanhamento dos estágios curriculares obrigatórios e extracurriculares.

### Coordenação de Extensão

Desenvolve programas, projetos, ações sociais, cursos, palestras e ações curricularizáveis de extensão, de caráter educacional, científico, cultural e artístico promovendo a interação entre a instituição e a sociedade.

### Coordenação de Pesquisa

Estimula o desenvolvimento científico, incentivando professores e alunos na pesquisa científica e publicação de trabalhos acadêmicos na revista científica da FMC e externas.



## Principais órgãos, colegiados e setores da FMC

### Colegiados

#### Conselho Superior

É o órgão máximo decisório da FMC, composto por representantes de toda a comunidade acadêmica.

#### Conselho Diretor

É um órgão de assessoramento direto ao Diretor-Geral, competindo-lhe opinar sobre matérias de natureza acadêmica e administrativa da IES.

#### Colegiado de Curso

É responsável pela tomada de decisões acadêmicas com representações discentes e docentes.

#### Núcleo Docente Estruturante – NDE

É um grupo de docentes atuante no processo de concepção, consolidação e contínua atualização do PPC do Curso.

#### Comissão Própria de Avaliação – CPA

Órgão responsável pela condução dos processos de avaliação internos.

#### Comissão de Egressos

A FMC não quer perder o contato com você! Ao concluir seu curso, cadastre-se na seção de egressos (<https://fmc-campos.com.br/egressos/>). Isso permite à FMC manter contato, avaliar seu desempenho profissional e obter feedback sobre a instituição.



## Principais órgãos, colegiados e setores da FMC

### Setores

#### Secretaria Acadêmica

Setor que recebe demandas documentais e acadêmicas dos estudantes. O atendimento é realizado de forma presencial ou online ([secretariaacademica@fbpn-campos.com.br](mailto:secretariaacademica@fbpn-campos.com.br)).

**Horário de funcionamento:** das 8 às 20h de segunda a quinta-feira e das 8 às 18h às sextas-feiras.

#### Biblioteca

Oferece serviços de consulta local, empréstimos e reserva de livros e periódicos, pesquisa bibliográfica, orientação na normalização dos trabalhos acadêmicos, pesquisa em bases de dados com amplo acervo multidisciplinar.

**Horário de atendimento:** das 8h15min às 20h45min de segunda a sexta-feira.

#### Serviço Social

Responsável pelo processo seletivo da Bolsa de Estudo Social da FBPN e orientação sobre o FIES.

**Horário de funcionamento:** das 9 às 22h de segunda a sexta-feira.

#### Serviço de Apoio ao Educando - SAE

Oferecer suporte psico-social aos estudantes durante o seu percurso acadêmico, por uma equipe multiprofissional.

**Horário de funcionamento:** Segunda: 8h às 21h/ Terça: 8h às 16h/ Quarta: 8h às 21h/ Quinta: 8h às 21h30/ Sexta: 8h às 16h.



## Principais órgãos, colegiados e setores da FMC

### Ouvidoria

É um canal de comunicação disponibilizado para sugestões, elogios ou reclamações.

**Horário de funcionamento:** das 8h às 13h de segunda a quinta-feira e das 8 às 12h às sextas-feiras. Contato: (22) 2101-2934 / Email: [ouvidoriafmc@fbpn-campos.com.br](mailto:ouvidoriafmc@fbpn-campos.com.br)

### Central de Apoio Pedagógico - CAP

Atende demandas de apoio acadêmico material e logístico das salas de aula, laboratórios e anfiteatro.

**Horário de funcionamento:** das 8h às 22h30min de segunda a sexta-feira.

### Tesouraria

Responsável pelas questões financeiras referentes às mensalidades acadêmicas, envio de boletos de cobranças, pagamento de taxas diversas, informações financeiras, entre outras.

**Horário de funcionamento:** das 8h às 19h de segunda a quinta-feira e das 8h às 18h às sextas-feiras.

### Centro de Informações de Medicamentos - CIM

É um serviço criado para fornecer informações técnico-científicas atualizadas com enfoque na educação em saúde e no uso racional de medicamentos. Contato: [cimfmc@fbpn-campos.com.br](mailto:cimfmc@fbpn-campos.com.br) / Instagram: @cimfmc



# Evitando dores de cabeça

## Avaliação do Desempenho Acadêmico

A avaliação de desempenho acadêmico é feita por meio de avaliação de rendimento e frequência, relativos a cada componente curricular.

### Prova de 2ª Chamada

Ao estudante que, por motivos excepcionais, não realizar as provas nas datas estabelecidas, será concedida a prova de 2ª chamada. Confira os [critérios](#) na Secretaria Acadêmica.

### Revisão de Provas

É assegurado ao estudante o direito de requerer revisão de provas escritas. Todos os critérios que regulamentam os procedimentos relativos à revisão de provas estão descritos em portaria específica ([Portaria Nº 036/2017/DIR](#)).

### Avaliação Suplementar

Ocorrerá quando o estudante obtiver a frequência mínima de 75% das aulas e demais atividades relativas aos componentes curriculares, caso o estudante obtenha média inferior a 6,0 (seis) pontos (exigidos para aprovação) e igual ou superior a 4,0 (quatro) pontos. As provas abrangerão todos os conteúdos abordados no componente curricular.

### Regime de Dependência

A FMC adota o regime de dependência para o estudante que não conseguir a aprovação por aproveitamento e, ou por frequência em, no máximo, 2 (dois) componentes curriculares por semestre letivo. Saiba mais nas Coordenações de Cursos.

### Matrícula de Estudantes Repetentes

Consulte a Portaria específica no site da FMC ([Portaria Nº 029/2018/DIR](#)).



## Evitando dores de cabeça

### Abono de Faltas/Regime de Exercícios Domiciliares

Conforme a legislação em vigor, não há abono de faltas, mas regime de estudos domiciliares para estudantes impossibilitados de frequentar as aulas. Confira a Lei Federal Nº 6.202/75. Já o Decreto Lei Nº 1.044/69 ampara os estudantes “portadores de afecções congênicas ou adquiridas, infecções, traumatismos e outras condições mórbidas”. Confira os critérios na Secretaria Acadêmica.

### Componentes Curriculares Optativos

São aqueles constantes na matriz curricular, escolhidas pelos estudantes. Essas disciplinas permitem flexibilidade nos estudos. Os componentes optativos são definidos nos PPCs de cada curso.

### Atividades Complementares

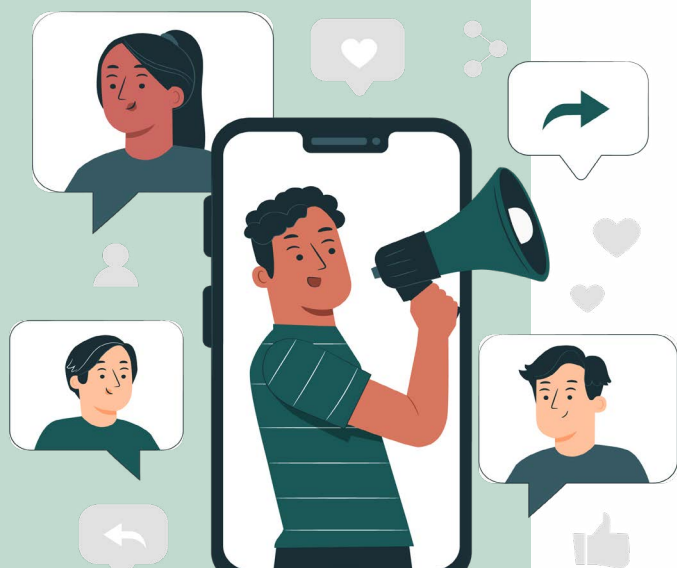
São meios de aproveitar conhecimentos adquiridos através de estudos e práticas extracurriculares na FMC ou em outros ambientes formativos ([PORTARIA Nº 018/2022/DIR](#)).

### Trabalho de Conclusão de Curso - TCC

É parte dos PPCs dos cursos, com apoio de componentes curriculares específicos. Os critérios para seu desenvolvimento são detalhados em regulamento próprio ([PORTARIA Nº 034/2024/DIR](#)).

### Rematrícula

A rematrícula deve ser realizada a cada semestre letivo, dentro dos prazos estabelecidos no calendário acadêmico. O estudante que não efetuar sua rematrícula dentro desses prazos será desvinculado do curso e da instituição de ensino superior (IES), perdendo o direito de acesso às salas de aula e às atividades acadêmicas. Caso deseje retornar ao curso terá que se submeter a novo processo seletivo.



## Evitando dores de cabeça

### Trancamento e Reabertura de Matrícula

O trancamento é a suspensão temporária dos estudos, mantendo o vínculo com a instituição. O estudante, estando regularmente matriculado, pode requerer o trancamento de sua matrícula a partir do 2º período, por até 4 (quatro) semestres, podendo ser prorrogado por mais 2 (dois) semestres.

### Cancelamento de Matrícula

O cancelamento implica desvinculação da FMC. Neste caso, se desejar retornar, deverá prestar novo processo seletivo.

### Abandono de Curso

O abandono ocorre quando o estudante desiste sem renovar ou cancelar a matrícula. Não encerra o vínculo contratual automaticamente.

### Transferência

A FMC aceita transferências de outras instituições para o mesmo curso, com vaga e compatibilidade curricular, sujeito a processo seletivo conforme estabelecido em regulamento próprio ([PORTARIA Nº 043/2023/DIR](#)).

### Aproveitamento de Estudos

É o resultado do reconhecimento da equivalência de um ou mais componentes curriculares dos Cursos de Graduação da FMC, cursados nos últimos 5 anos, contados a partir da conclusão dos mesmos, em curso superior de graduação em outras IES, devidamente autorizados e/ou reconhecidos pelo MEC ou Conselhos Estaduais de Educação. Deve ser requerido pelo interessado na Secretaria Acadêmica da FMC nos prazo de 15 dias úteis contados a partir da efetivação da primeira matrícula do estudante e será analisado pela Comissão de Equivalência Curricular, conforme critérios estabelecidos em Portaria própria.



## Evitando dores de cabeça

### Monitoria

É uma forma de aprendizado conduzida por estudantes, com orientação de professores. A seleção para bolsas de monitoria ocorre por meio de Edital e Regulamento, sendo aberta apenas para estudantes regularmente matriculados. As atividades de monitoria são detalhadas na [Portaria Nº 016/2018/DIR](#).

### Estágio Curricular Obrigatório

São práticas pré-profissionais realizadas em ambientes de trabalho reais. O cumprimento da carga horária total do estágio, conforme o Projeto Pedagógico do Curso (PPC), é obrigatório. O Estágio Curricular Obrigatório ocorre nos 4 últimos períodos para Medicina, a partir do 2º período para Farmácia e 6º período para Enfermagem.

### Teste de Progresso – TP

Importante ferramenta de avaliação aplicada pela FMC que busca mostrar a evolução do progresso do conhecimento dos estudantes do Curso de Graduação em Medicina.

### Carimbo Profissional

É considerado falta grave o estudante que utilizar carimbo de outros profissionais.

### Código de Ética do Estudante

O Conselho Federal de Medicina possui um [Código de Ética do Estudante](https://fmc-campos.com.br/wp-content/uploads/2023/12/Codigo_Etica_Estudante_Medicina.pdf), confira no site da FMC pelo link: [https://fmc-campos.com.br/wp-content/uploads/2023/12/Codigo\\_Etica\\_Estudante\\_Medicina.pdf](https://fmc-campos.com.br/wp-content/uploads/2023/12/Codigo_Etica_Estudante_Medicina.pdf)



## Representações estudantis

### Representação estudantil

Além dos representantes de turma, que são escolhidos entre os próprios estudantes para estarem à frente da relação professor/estudante, a representação estudantil se faz pelo Diretório Acadêmico.

#### **Diretório Acadêmico Luiz Sobral – DALs**

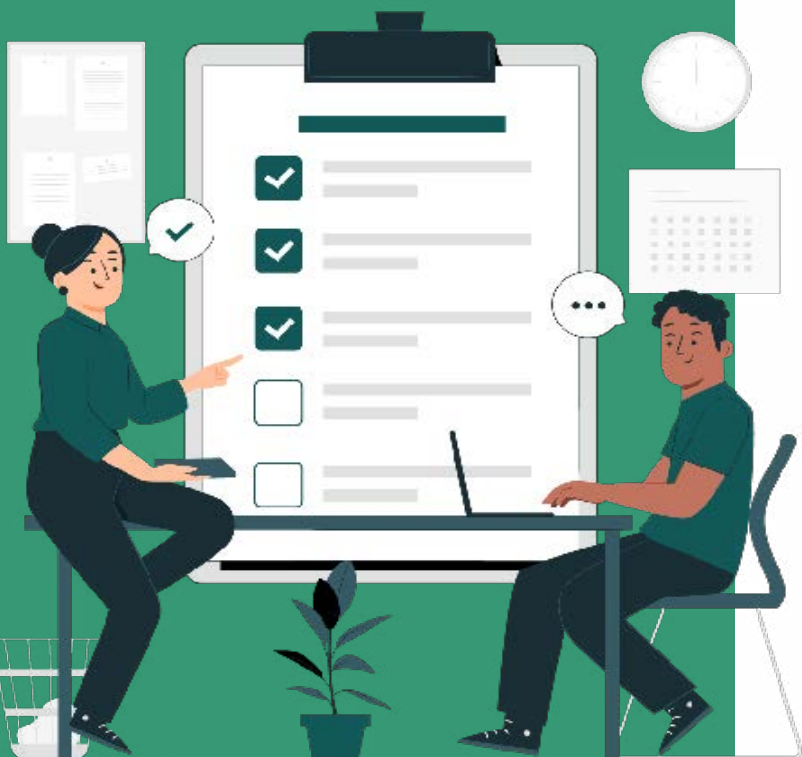
É o órgão de representação estudantil dos Cursos da FMC e promove a participação dos estudantes na vida acadêmica e social, contribuindo para o crescimento da própria IES.

#### **Sociedade Universitária de Pesquisas e Estudos Médicos – SUPEM**

É o órgão estudantil que coordena e cadastra as Ligas Acadêmicas da FMC e estimula a pesquisa entre os discentes.

#### **Atlética**

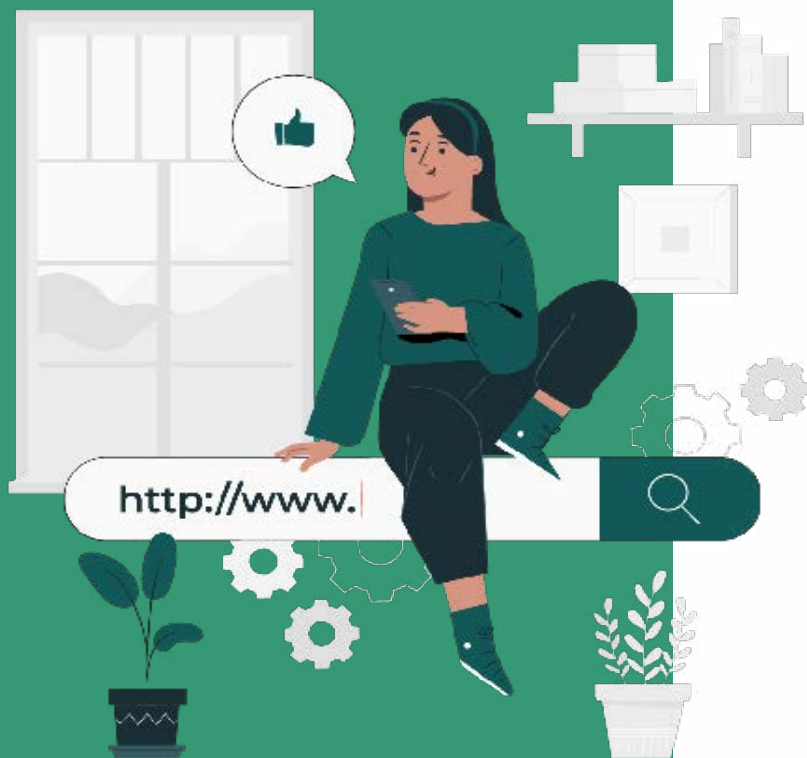
É o componente agregador e representativo das atividades esportivas da FMC.



## Dicas e orientações importantes

### Conheça a infraestrutura física e acadêmica da FMC e valorize-a!

- Respeite os prazos do Regimento Geral e Calendário Acadêmico;
- Mantenha seus dados pessoais atualizados na Secretaria Acadêmica.
- Conheça os documentos institucionais, em particular, o Regimento Geral da FMC, o Projeto Pedagógico do Curso (PPC), o Projeto de Desenvolvimento Institucional (PDI) e o Calendário Acadêmico.
- Acesse regularmente o e-mail da sua turma.
- Utilize o site e o Portal Acadêmico da FMC - Liceum, para informações institucionais e acadêmicas.
- Estabeleça uma rotina de estudos para aproveitar bem o curso.
- Consolidar o conhecimento através de grupos de estudo.
- Utilize as referências bibliográficas indicadas pelos professores.
- A assiduidade nas aulas é crucial para a aprovação.
- Mantenha a carteira estudantil sempre consigo nas dependências da FMC, seu uso é obrigatório nos campos de prática.
- Siga as normativas de vestimenta e conduta nos laboratórios e cenários de prática.
- Utilize os EPIs indicados para cada atividade acadêmica.
- Observe os Procedimentos Operacionais Padrão (POPs) dos laboratórios para garantir sua segurança.
- Seja cordial com os professores, colaboradores e colegas.
- Participe de atividades de pesquisa e extensão e cursos extras promovidos pela FMC.
- Conheça as plataformas digitais utilizadas pela instituição.



**Faculdade de Medicina de Campos**

[fmc-campos.com.br](http://fmc-campos.com.br)

**Biblioteca da FMC**

[fmc-campos.com.br/biblioteca](http://fmc-campos.com.br/biblioteca)

**Portal do aluno**

[fmc.lyceum.com.br/AOnline3/#/login](http://fmc.lyceum.com.br/AOnline3/#/login)

**Comissão Própria de Avaliação (CPA) da FMC**

[fmc-campos.com.br/cpa](http://fmc-campos.com.br/cpa)

**Canais de Comunicação da FMC**

[fmc-campos.com.br/contato/](http://fmc-campos.com.br/contato/)

**Hospital Escola Álvaro Alvim**

[www.heaa.com.br](http://www.heaa.com.br)

**Links  
institucionais  
importantes**



## Contatos úteis

Assessoria Pedagógica e Institucional	2101-2905
Biblioteca	2101-2943/2962
Central de Apoio Pedagógico (CAP)	2101-2933
Coordenação de Extensão, Pesquisa e Pós-Graduação	2101-2948
Coordenação de Graduação em Farmácia	2101-2913
Coordenação de Graduação em Medicina	2101-2906
Coordenação Geral de Estágios (Internato)	2101-2932 WhatsApp 99838-6174
Direção-Geral	2101-2912
Diretório Acadêmico (DALs)	2101-2937
Ouvidoria	2101-2934
Recepção	2101- 2923/2929
Secretaria Acadêmica	2101-2914/2927 WhatsApp 99771-2614
Serviço de Apoio ao Educando (SAE)	2101-2951
Serviço Social	2101-2931
SUPEM	2101-2947



## Contatos úteis

Tesouraria	2101-2926/2957 WhatsApp 99747-1815
Vice-Direção	2101-2935
Fundação Benedito Pereira Nunes (Secretaria)	2101-2965
Hospital Escola Álvaro Alvim/HEAA	2726-6700
Centro de Saúde Escola de Custodópolis/ CSEC	2722-3564

<sup>2 0 2 6</sup>  
**guia**  
acadêmico

**.fmc**

Av. Alberto Torres, 217 • Centro  
Campos dos Goytacazes - RJ  
(22) 2101-2929 • [www.fmc.br](http://www.fmc.br)

